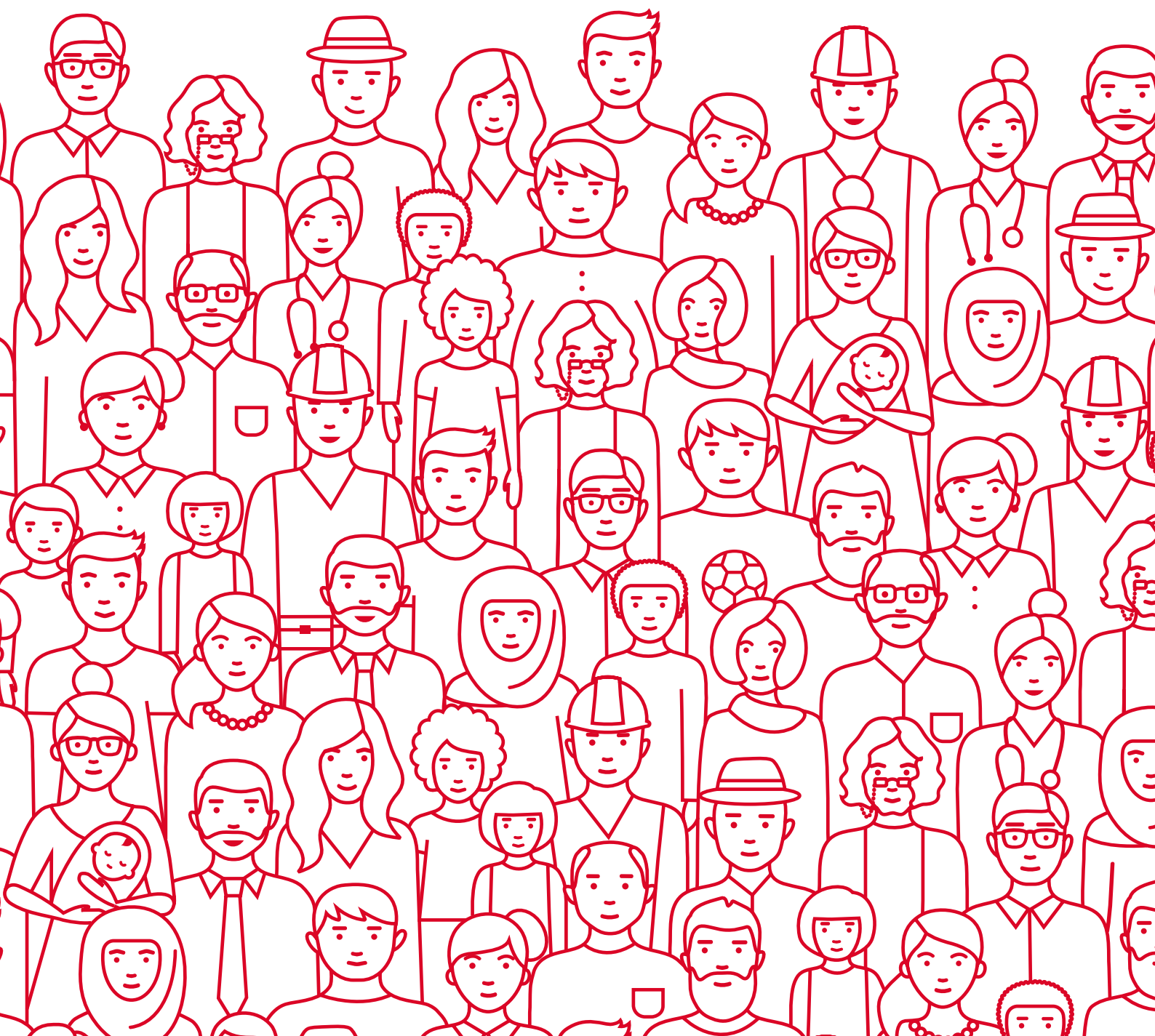


YLEISTURVA

Puoluehallituksen esitys
puoluevaltuustolle sosiaaliturvan
kehittämiseksi



1 Yleisturva – kohti toimivampaa sosiaaliturvaa

2

1. Tavoitteena köyhyyden vähentäminen ja poistaminen

4

5 YK:n kestäväen kehityksen globaalien toimintaohjelman, Agenda2030:n ensimmäiseksi ja
6 tärkeimmäksi tavoitteeksi on asetettu köyhyyden poistaminen sen kaikissa muodoissa kaikkialla. Se
7 on julistuksen mukaan merkittävin maailmanlaajuinen haaste ja kestäväen kehityksen välttämätön
8 edellytys. Köyhyyttä koskevaksi alatavoitteeksi on asetettu kansallisten määritelmien mukaan
9 köyhyydessä elävien ihmisten osuuden vähentäminen ainakin puolella vuoteen 2030 mennessä.
10 Julistuksessa asetetaan tavoitteeksi myös eriarvoisuuden vähentäminen maiden sisällä ja niiden
11 välillä. Valtioneuvoston toimintaohjelmaan liittyvässä selonteossa todetaan, että "[e]riarvoisuuden ja
12 köyhyyden vähentämisessä riittävän toimeentulon turvaaminen sekä yhdenvertaiset ja tasa-arvoiset
13 hyvinvointi- ja työvoimapaalvelut ovat tärkeitä."

14

15 Suomessa YK:n kestäväen kehityksen tavoitteiden toteuttamisella tulisi parantaa erityisesti noin
16 puolen miljoonan ihmisen asemaa. Vuonna 2017 minimibudjettiköyhyysrajan alle jäi 8,7% väestöstä
17 eli 471 000 suomalaista ja suhteellisen köyhyysrajan eli pienituloisuusrajan alle 11,7% eli 634 000
18 suomalaista.

19

2. Lähtökohdat

20

21 Suomalainen sosiaaliturva noudattaa perustuslain 19 §:n rakennetta. Sen mukaan jokaisella
22 ihmisellä on ensinnäkin oikeus välttämättömään toimeentuloon ja huolenpitoon ihmisarvoisen
23 elämän turvaamiseksi. Jokaiselle taataan lailla oikeus perustoimeentulon turvaan työttömyyden,
24 sairauden ja vanhemmuuden aikana sekä lapsen syntymän tai huoltajan menetyksen perusteella.
25 Toiseksi julkisen vallan on turvattava jokaiselle riittävät sosiaali- ja terveystaloudelliset sekä edistettävä
26 jokaisen oikeutta asuntoon ja tuettava asumisen omatoimista järjestämistä. Sosiaaliturva ja toimiva
27 perusturva rakentuvat siten perustuslainkin mukaan etuuksille, palveluille ja asumiselle.

28

29 Sosialidemokraattinen sosiaalipolitiikka tiivistyy ihmisarvoon, oikeudenmukaisuuteen ja tasa-arvoon.
30 Sosiaaliturvassa on kyse investoinnista näiden periaatteiden toteuttamiseen eli ajatukseen
31 inhimillisistä investoinneista. Jokaisella ihmisellä pitää nykyaikaisessa yhteiskunnassa olla samat
32 mahdollisuudet oman persoonallisuutensa vapaaseen kehittämiseen. Yhteiskunta rakentuu työn
33 varaan ja siten myös tulevaisuudessa sosiaaliturvan lähtökohdaksi on oltava ihmisen oman
34 aktiivisuuden, itsensä kehittämisen ja työllistymisen tukeminen. Tämän takia sosiaaliturvassa on
35 oltava myös kannustavia ja työn tekemiseen liittyviä velvoitteita.

36

37 Toimiva hyvinvointiyhteiskunta edellyttää toimivaa hyvinvointivaltiota. Pohjoismainen ja
38 suomalainen hyvinvointi pohjautuu työn, verotuksen, palveluiden ja tulonsiirtojen tasapainoon.
39 Universalismi tarkoittaa, että kaikki saavat ja kaikki maksavat. Kaikki osallistuvat omalla
40 panoksellaan hyvinvointiyhteiskunnan rakentamiseen ja pääsevät osallisiksi hyvinvoinnista
41 koulutuksen, palveluiden ja tarvittaessa tulonsiirtojen mahdollistamana. Sosiaalipolitiikka perustuu
42 sosiaalisiin investointeihin, jotka auttavat ihmisiä elämässään eteenpäin, mahdollistavat sosiaalisen
43 nousun sekä oman potentiaalinsa ja elämän tavoitteidensa tavoittelun. Sosiaaliturva toimii
44 turvaverkkona tai trampoliinina, joka ponnauttaa ihmisen takaisin jaloilleen ja antaa uuden
45 mahdollisuuden silloin, kun elämän erilaiset riskit realisoituvat tai toimeentulon kannalta haavoittuva
46 elämänvaihe koittaa. Näin voi tapahtua kenelle tahansa, milloin tahansa.

47

48 Sosialidemokraattien yhteiskunnassa jokainen ihminen saa tehdä työtä ja hänen puolestaan
49 tehdään työtä. Työn ensisijaisuus on myös keskeinen osa sosiaaliturvan perusperiaatteita.
50 Teknologian kehittyessä ja yhteiskunnan arvojen muuttuessa myös työ ja työelämä muuttuvat. Siksi
51 työ on ymmärrettävä sosiaaliturvan yhteydessä laajasti, myös muuna kuin taloudellisesti tuottavana
52 palkkatyönä. Tämä tarkoittaa myös yrittäjyyttä ja erilaisia uuden työn ja itsensä työllistämisen
53 muotoja, esimerkiksi alustataloudessa. Lisäksi on otettava huomioon yhteiskunnallisesti arvokas työ,
54

55 joka toteutuu kolmannella sektorilla eikä välttämättä ole itsessään markkinaehtoisesti kannattavaa.
 56 Osa ihmisistä tekee työtään tuetusti ja omien kykyjensä mukaan. Sosialidemokraattien mielestä
 57 työtä ja tekemistä tulee räätälöidä kaikkein vaikeimmassa asemassa olevien ihmisten työkyvyn
 58 mukaan.

59
 60 Työsuhteiden epävarmuus, sirpaleisuus ja työnteon monimuotoistuminen haastavat nykyistä
 61 sosiaaliturvaa ja sen osia. Työelämän lainsäädäntöä kehittämällä on ehkäistävä epävarmuuden ja
 62 sirpaleisuuden aiheuttamia ongelmia. Lisäksi sirpaleisia työtehtäviä on organisoitava yhteen uudella
 63 tavalla, jotta ne voivan tarjota tekijälleen ehjemmän työrupeaman. Byrokratiaongelmat ja viiveet
 64 toimeentuloturvan toimeenpanossa aiheuttavat suuria epävarmuustekijöitä ja tekevät työn
 65 vastaanottamisesta kannattamatonta, vaikka työ tarjoaisikin paremman toimeentulon ja hyvinvoinnin
 66 pidemmällä aikavälillä. Osa-aikaisten ja määräaikaisten työsuhteiden määrässä ei näy suurta
 67 tilastollista muutosta, mutta vuokratyö, nollatuntisopimukset ja itsensä työllistäjien määrä on
 68 lisääntynyt viimeisen 10 vuoden aikana. Samaan aikaan työelämään syntyvät uudet työpaikat
 69 edellyttävät yhä korkeampaa ja tuoreempaa osaamista, mikä tekee osaamisen vahvasta näytöstä,
 70 toisen asteen tutkinnosta sekä työuran aikaisesta oppimisesta käytännössä välttämättömyyden työn
 71 syrjässä kiinni pysymisen kannalta. Tämän vuoksi oppivelvollisuuden laajentaminen on
 72 välttämätöntä.

73 74 **3. Nykysosiaaliturvan ongelmia**

75
 76 Yksinkertaistettuna sosiaaliturvan ongelmat voidaan tiivistää kolmeen tapaukseen: etuutta ei saa,
 77 etuus on liian matala tai etuutta saa, mutta se ei kannusta omatoimisuuteen.

78
 79 Useissa suomalaisissa ja kansainvälisissä selvityksissä suomalainen sosiaaliturvan taso on todettu
 80 riittämättömäksi. Järjestelmä koetaan vaikeasti ymmärrettäväksi, pirstaleiseksi ja
 81 ennakoimattomaksi. Toisaalta etuudet ovat päällekkäisiä ja sama henkilö voi samassa
 82 elämäntilanteessa joutua hakemaan useampaa etuutta saadakseen riittävän toimeentulon. Eri
 83 etuuksia varten on asioitava eri viranomaisten luona ja esimerkiksi eri etuuksien tasot, sovittelu,
 84 karenssit, omavastuuajat, työssäoloehdot, päivärahapäivien määrä, tulon määrittelmä ja
 85 muutoksenhakekeinot vaihtelevat. Lisäksi tulkinnat työn ja etuuksien yhteensovittamisesta
 86 vaihtelevat eri puolilla Suomea. Tämä vaikeuttaa satunnaisten työsuhteiden tekemistä, aiheuttaa
 87 hämmennystä ja johtaa työntekomahdollisuuksien sivuuttamiseen ja myös tukien alikäyttöön.

88
 89 Etuuksien ja verotuksen huono yhteensovittaminen tekee tukijärjestelmästä taloudellisesti heikosti
 90 kannustavan. Etuuksien käyttäjille asetetaan velvollisuuksia osallistua palveluihin, mutta palvelujen
 91 aliresursointi ja epätarkoituksenmukaisuus eivät edistä vaan pahimmillaan jopa heikentävät
 92 mahdollisuuksia työllistyä avoimille työmarkkinoille. Parhaillaan palvelut auttavat ihmistä eteenpäin
 93 ja työhön, heikoimmillaan ne tuottavat pettymysten kierteen, joka vie uskon tukijärjestelmiin.
 94 Asumisen tukemisjärjestelmät eivät myöskään toimi parhaalla mahdollisella tavalla suhteessa
 95 muihin etuusjärjestelmiin.

96 97 **4. Parempi perusturva - miten sitä mitataan?**

98
 99 Sosialidemokraattien Yleisturva-mallissa parempi perusturva ei koostu vain toimeentuloturvasta
 100 vaan lisäksi aktiivoivista ja kannustavista palveluista sekä johdonmukaisesta asumisen tuesta.
 101 Parempi perusturva on pystyttävä konkretisoimaan siten, että sitä pystytään myös mittaamaan
 102 hyvinvointihyötynä.

103
 104 Yleisturvan tarkoituksena on sosiaaliturvajärjestelmää uudistamalla ihmisten työskentelyn ja
 105 toimeentulon edellytyksien vahvistaminen siten, että se parantaa laajasti hyvinvointia ja vähentää
 106 eriarvoisuutta. Tavoitteena on se, että mahdollisimman harva olisi pelkän perustoimeentuloturvan
 107 varassa ja se, että järjestelmä nostaa ihmiset elämään omalla työllään ansaituilla tuloilla ja että
 108 työnteon kautta ansaitaan parempaa sosiaaliturvaa.

109
 110 Hyvä yhteiskunta pyrkii eri tavoin tukemaan ihmisten omatoimisuutta ja itsenäistä suoriutumista.
 111 Toimeentuloturvan parantamisen ja selkiyttämisen lisäksi tarvitaan myös muita toimia.
 112 Turvautumisen tarvetta viimesijaiseen toimeentuloturvaan voidaan vähentää panostamalla
 113 työllisyyteen, koulutukseen, sosiaali- ja terveystalouteen ja asumiseen. Tavoitteet on asetettava
 114 selkeästi ja mitattavasti seuraavalla tavalla:

115	TAVOITE	MITTARI
116		
117		
118	- Työllisyysaste	Työllisyysaste mahdollisimman korkea
119	- Elinajanodote väestöryhmittäin	Alimpien tulodesiilien elinajanodote pidentyä suhteellisesti muita nopeammin
120		
121	- Toimeentulotuen saanti	Viimesijaisen toimeentulotuen tarve vähenee
122	- Koulutusaste	Vähintään toisen asteen koulutuksen suorittaneiden osuus kasvaa
123		
124	- Asunnottomuus	Asunnottomuus poistuu
125	- Tuloerot	Alimpien tuloryhmien käytävissä olevat tulot kasvavat suhteellisesti muista nopeammin
126		
127	- Sairastavuus ja erot	Sairastavuus alentuu erityisesti alemmissa tuloryhmissä
128		
129	- Lastensuojelun asiakkaat	Tarve lastensuojelun palveluille vähenee
130	- Päihteiden käyttö ja ongelmat	Tarve päihdehuollon palveluille vähenee
131	- Huono-osaisuuden ylisukupolvisuus	Heikoimmassa asemassa olevien perheiden lapsien palvelut ja harrastusmahdollisuudet paranevat
132		
133	- Yksinäisyyden kokemus	Kyselytutkimuksissa yhä harvempi kokee itsensä jatkuvasti yksinäiseksi
134		
135		

136 Parempi perusturva toteutuu, jos edellä esitetyissä tavoitteissa edistytään. Kullekin hallituskaudelle
 137 on asetettava edellä mainitulta pohjalta konkreettiset tavoitteet ja esitettävä ne keinot, joiden avulla
 138 niihin päästään. Tavoitteisiin ei päästä suoraan vain etuuksia uudistamalla, vaan tarvitaan myös
 139 toimivia ja tarkoituksenmukaisia palveluita. Tässä esityksessä keskitytään pääosin
 140 toimeentuloturvan kehittämiseen.

141

142 5. Kohti yleisturvaa

143

144 5.1. Yleisturvan periaatteet

145

146 Sosialidemokraattien mielestä toimeentulon turvaa ensisijaisesti työ ja toimeliaisuus. Työ ja koulutus
 147 ovat tulevaisuuden toimeentulon ja osallisuuden ensisijaiset elementit, joita toimeentuloturva tukee
 148 kaikissa elämänvaiheissa joustavasti. Yleisturva on sidottu kiinteästi palveluihin, koulutukseen ja
 149 työllistymiseen. Universaalit palvelut ovat pääsääntöisesti verorahoitteisia ja kattavat koko väestön.
 150 Universaaleja palveluja ovat yleiset sosiaali- ja terveystalouteen ja pääosa koulutuspalveluista.

151

152 Ansioperusteisen etuuden saamisen ehtona on se, että etuus on ansaittu työtä tekemällä ja syy,
 153 jonka perusteella sitä saa on esimerkiksi työttömyys ja työnhaku, vanhemmuus, opiskelu sekä
 154 tilapäinen työkyvyttömyys tai sairaus. Jos henkilöllä ei ole riittävää työhistoriaa, hän saa samoin
 155 perustein perusetuutta.

156

157 Yleisturvan keskeinen osa on palvelut, jotka täydentävät kohdennetusti universaaleja palveluja sekä
 158 sellaiset etuudet, joiden perusteena ei ole työhön osallistuminen. Tällaisista esimerkkejä ovat
 159 vammaisten ja ikääntyneiden palvelut sekä vammaisetuudet ja lapsilisät.

160

161 Yleisturva edellyttää myös syy- ja tarveharkintaisia palveluja sekä tulonsiirtoja, joilla aktivoidaan
 162 henkilöä työhön ja itsenäiseen suoriutumiseen. Näistä esimerkkejä ovat viimesijainen takuuosa sekä

163 työllisyyttä edistävät palvelut. Tällä tasolla etuudet ja palvelut tukevat ja kannustavat henkilöä
 164 omatoimisuuteen, itsenäiseen suoriutumiseen ja tämän turvan tarpeen vähenemiseen. Turvan tasoa
 165 mitoitettaessa on kiinnitettävä huomiota siihen, että työn vastaanottaminen on aina taloudellisesti
 166 kannattavaa.

167
 168 Asuminen on edellytys yhteiskunnallisen osallisuuden ja työn kannalta. Asumisen tukemisessa on
 169 otettava oikealla tavalla huomioon työ- ja perhe-elämän yhteensovittaminen, työn ensisijaisuus sekä
 170 erilaiset yhdessä asumisen ja yhteisöllisen asumisen muodot.

171
 172 Sosialidemokraatit esittävät, että nykyisestä monimutkaisesta ja sirpaleisesta etuusjärjestelmästä
 173 siirrytään vaiheittain yhtenäisempään sosiaaliturvajärjestelmään. Tämä yhtenäinen järjestelmä
 174 kattaa eri riskitilanteet turvaavat toimeentuloturvan ja palvelut.

175
 176 Yleisturva-malli toteutetaan vaiheittain vuoteen 2030 mennessä. Lopullisessa muodossaan mallin
 177 toimeentuloturva muodostuu kolmesta tasosta eli takuutasosta, yleistasosta ja aktiivitasosta. Tätä
 178 tavoitemallia kuvataan kohdassa 5.2. Malli toteutetaan sosiaaliturvajärjestelmää asteittain
 179 uudistamalla kohdassa 6 esitetyllä tavalla. Eläkkeet ja verotus on pääosin jätetty mallin ulkopuolelle,
 180 sillä niitä varten SDP:ssä työstetään omia ohjelmia, jotka julkaistaan kuluvan vuoden aikana.
 181 Asumiskulujen korvaaminen on kytköksissä asuntomarkkinoihin ja -tuotantoon, joita on käsiteltävä
 182 omana kokonaisuutenaan ja ne on jätetty tässä esityksessä pienemmälle huomiolle.

183 184 **5.2. Yleisturva-malli:**

185
 186 Kolme porrasta ovat järjestyksessä toimeentuloturvaetuuden tason mukaan.

187 188 1. Takuutaso

189
 190 Takuutaso on viimesijainen turvan muoto ja takaa (lähellä nykyistä toimeentulotuen perusosaa)
 191 kaikille Suomessa asuville vähimmäisturvan. Takuutason maksatuksessa hyödynnetään
 192 tulorekisteriä. Takuutason lisäksi voidaan maksaa myös tarveharkintaan perustuvaa tukea, jota
 193 voidaan myöntää osana sosiaalityötä. Takuutasolla on tiivis yhteys sosiaali- ja terveys-, työllisyys-
 194 ja koulutuspalveluihin siten, että ne yhdessä edistävät työelämään palaamista ja omaehtoista
 195 suoriutumista. Takuutaso viimesijaisena toimeentuloturvan muotona on tarkoitettu lyhytaikaiseksi ja
 196 se kohdistuu pieneen joukkoon ihmisiä, joilla ei ole syyperustetta yleistasolle pääsemiselle.

197
 198 Työllistyminen ja tuen tarpeen väheneminen ovat aina tuen saannin ensisijainen tavoite ja siksi
 199 takuutason saamiselle voidaan asettaa velvoitteita, kuten henkilökohtaisen tarpeen arvioinnin
 200 perusteella tarjottuihin palveluihin osallistuminen ja tarjotun työpaikan vastaanottaminen.
 201 Velvoitteiden laiminlyöminen johtaa takuutason alentumiseen. Henkilön palatessa palveluiden piiriin
 202 tai ottaessa tarjotun työpaikan vastaan etuus palautuu samalle tasolle. Takuutaso vastaa nykyisistä
 203 etuuksista toimeentulotuen perusosaa.

204 205 2. Yleistaso

206
 207 Yleistaso on syyperusteinen etuus, jonka varassa ihminen selviytyy elämän eri riskitilanteista. Se
 208 pitää sisällään sekä perustoimeentulon (perusosa) että ansiotuloihin suhteutetun, työnteolla
 209 ansaitun ansioturvan (ansio-osa). Yleistason perusosa korkeampi kuin takuutaso eikä siinä ole
 210 tarveharkintaa.

211
 212 Perustoimeentulon kattava vähimmäistasoinen *perusosa* kattaa tasoltaan kohtuullisen
 213 vähimmäiskulutuksen. Perusetuuden tason on oltava sellainen, että se poistaa tarpeen takuutason
 214 käytölle. Perusosa rahoitetaan verovaroin.

215

216 *Ansio-osa* maksetaan perusturvan lisäksi sosiaalivakuutusmaksuja maksaneille
 217 vakuutusperusteisesti. Ansio-osan suuruus määräytyy ansaittujen tulojen mukaan. Eri
 218 ansiosidonnaisten etuuksien ehtoja ja tasoja yhtenäistetään. Ansiosidonnaisen työttömyysturvan
 219 tasoa ei heikennetä.

220
 221 Yleistaso kannustaa itsensä kehittämiseen sekä työllisyys- ja koulutuspalveluiden hyödyntämiseen.
 222 Kyseessä on useiden syyperusteisten järjestelmien sijaan yksi yhtenäistetty etuus, joka mahdollistaa
 223 elämäntilanteen mukaan joustavan tuen saamisen syyperusteisesti. Turvan varaan ei voi
 224 omaehtoisesti jäädä, vaan se edellyttää perusteltua syytä, kuten työttömyys, opiskelu, kuntoutus,
 225 vanhemmuus tai tilapäinen sairaus tai työkyvyttömyys.

226
 227 Yleistasolla oleminen edellyttää syyperusteiden mukaisten ehtojen täyttämistä. Työttömän työnhakijan
 228 on otettava vastaan tarjottu työpaikka mm. ammattisuoja- ja työssäkäyntialuesäännökset
 229 huomioiden. Sairauden ja tilapäisen työkyvyttömyyden perusteella henkilö on yleistasolla lääkärin
 230 toteaman työkyvyttömyyden ajan ja kuntoutuksen perusteella yleistasoista etuutta maksetaan
 231 kuntoutuksen ajalta. Opiskelun perusteella yleistason perusosaa maksetaan toisen ja korkea-asteen
 232 opiskelijalle, jolla on voimassa oleva opinto-oikeus ja joka etenee opinnoissaan vähintään vaadittua
 233 tahtia. Osa opiskelijoiden yleistasosta voidaan kattaa lainalla, mutta koulutuksen periytyvyyttä
 234 aiheuttavan lainan osuutta pyritään pienentämään. Aikuisopiskelijoille turvataan mahdollisuus
 235 opiskeluun työuran aikana yleistason ansio-osalla. Vammaisetuuksiin oikeutetut henkilöt ovat
 236 oikeutettuja opintojen aikaiseen yleistasoiseen etuuteen ja heidän opintojensa etenemisen seuranta
 237 arvioidaan yksilöllisesti.

238
 239 Yksi yhtenäinen yleistason yleisturva purkaa byrokraloukkuja. Koska turvan taso ja
 240 määräytymisperusteet ovat samat erilaisilla syyperusteilla, se ei aiheuta väliinputoamisia eikä
 241 maksatusviiveitä turvan saamisen perusteina olevan syyn vaihtuessa. Tietojärjestelmien
 242 yhteensovittamisella syyperusteiden toteamista voidaan automatisoida ja byrokratiaa vähentää.
 243 Yleistaso vastaa nykyisistä etuuksista ansiosidonnaisia ja vähimmäismääräisiä työttömyysturva-
 244 (päivärahat ja työmarkkinatuki), sairauspäiväraha-, vanhempainpäiväraha-, opintotuki-,
 245 aikuiskoulutustuki- ja kuntoutusetuuksia.

246 247 3. Aktiivitaso

248
 249 Aktiivitaso on yleistason lisäksi maksettava etuus, jonka saa, kun osallistuu työvoimapolitiisiin
 250 aktiivitoimiin, parantaa osaamistaan ja/tai osallistuu yhteiskunnallista hyvää edistävään
 251 vapaaehtoistoimintaan. Aktiivitoimien kirjoa laajennetaan nykyisestä niin, että se kattaa hyväksytyin
 252 edellytyksin omaehtoisen opiskelun, työvoimakoulutuksen, työnhaku- ja uravalmennuksen, työ- ja
 253 koulutuskokeilun sekä kuntouttavan työtoiminnan lisäksi esimerkiksi kolmannen sektorin järjestämiä
 254 palveluita, koulutusta sekä vapaaehtoistyötä. Aktiivitaso vastaa nykyisessä etuusjärjestelmässä
 255 työttömyysturvan korotettua etuutta, jota maksetaan työllistymistä edistäviin palveluihin
 256 osallistumisen ajalta.

257 258 5.3. Yleisturva-mallin ominaisuuksia

259
 260 Kolmiosaisen mallin kannustavuus syntyy järjestelmän yksinkertaisuudesta ja ymmärrettävyydestä.
 261 Yksinkertaisuus poistaa byrokraloukkuja ja maksatusviiveitä. Ymmärrettävyys tuo
 262 ennakoitavuutta ja auttaa tekemään taloudellisesti eteenpäin vieviä ja hyvinvointia edistäviä
 263 ratkaisuja.

264
 265 Kolmiportaiseen malliin kuuluu olennaisena osana etuoikeutetun tulon raja, jota pienemmät tulot
 266 eivät alenna etuuksia (nykyisessä työttömyysturvassa 300 euroa kuukaudessa). Tulorajan ylittävät
 267 tulot vähentävät etuutta kuitenkin siten, että käteen jäävä tulo kasvaa aina ansiotulojen kasvaessa.
 268 Etuuksien väheneminen tapahtuu tasaisesti ja ennakoitavasti. Yhtenäistetty etuus ja tasainen

269 vähenemisaste tekee efektiivisestä marginaaliverosta kohtuullisen, mikä tekee työn
270 vastaanottamisesta kannattavaa.

271

272 Etuudet ja palvelut tukevat ja kannustavat henkilöä omatoimisuuteen, itsenäiseen suoriutumiseen ja
273 tämän turvan tarpeen vähenemiseen. Turvan tasoa mitoitettaessa on kiinnitettävä huomiota siihen,
274 että työn vastaanottaminen on aina taloudellisesti kannattavaa. Yleisturvaa on mahdollista
275 hyödyntää myös työnantajalle maksettavana perusetuuden suuruisena palkkasetelinä.

276

277 Tietojärjestelmien ja digitalisaation kehittyessä on mahdollista rakentaa reaaliaikaisempi yleisturva
278 ja hyvinvointivaltio, joka tukee yksilöllisesti jokaisen osallisuutta yhteiskunnassa.

279

280 Sosiaaliturvan rahoitus pidetään perusratkaisultaan entisellään. Yleisturvassa on kyse tulonsiirrosta,
281 joten se rahoitetaan pääosin sekä veroilla että veronluonteisilla sosiaalivakuutusmaksuilla, kuten
282 nykyiset etuudet. Perustoimeentulo (takuutaso ja yleistason perustaso), sosiaaliturvaan kuuluvat
283 elinkustannusten korvaukset sekä sosiaaliturvaan ja työllistymiseen liittyvät palvelut rahoitetaan
284 yksinomaan verovaroin. Palkasta perittävät työntekijöiden ja työnantajien sosiaalivakuutusmaksut
285 ovat tärkeä työkalu etenkin ansioperusteisten etuuksien, kuten ansiosidonnaisen työttömyysturvan
286 ja työeläkkeiden, rahoituksessa. SDP:n veropolitiikkaa käsitellään erillisessä vero-ohjelmassa, joka
287 julkaistaan vuonna 2018.

288

289 Työ ja koulutus ovat tulevaisuuden toimeentulon ja osallisuuden ensisijaiset elementit, joita
290 toimeentuloturva tukee kaikissa elämänvaiheissa joustavasti. Kouluttautumisen ja muun itsensä
291 kehittämisen on oltava mahdollista läpi työuran ja sosiaaliturvajärjestelmän lähtökohta. Yleisturva on
292 näin ollen sidottu kiinteästi palveluihin, koulutukseen ja työllistymiseen.

293

294 Myös yrittäjät ovat oikeutettuja parempaan perusturvaan samoin ehdoin muiden kanssa. Yrittäjän
295 määritelmää selkeytetään ja yritystoiminnan keskeyttämiseen ja lopettamiseen liittyvistä
296 vaatimuksista tehdään kevyempiä. Yrittäjien sosiaaliturvaan otetaan käyttöön myös suojaosa, joka
297 mahdollistaa pienten tulojen ansaitsemisen ilman perusturvan pienentymistä. Suuria ja
298 epäsäännöllisiä tuloja saavien (esim. yrittäjien tai apurahan saajien) tulot jaksotetaan siten, että
299 oikeus Yleisturvaan on aina ennakoitavissa.

300

301 Jokaisella yleisturvan piirissä olevalla henkilöllä on oikeus palveluihin, jotka edistävät työllistymistä
302 ja sosiaaliturvan tarpeen poistumista. Palvelut tuotetaan siten, että jokaiselle työelämän ulkopuolella
303 olevalle tehdään henkilökohtainen ja moniammatillinen palvelutarpeen arviointi. Palveluohjauksesta
304 vastaa aina yksi henkilö, joka tuntee palvelujen käyttäjän tilanteen ja vastaa hänen polustaan kohti
305 työllistymistä ja itsenäistä suoriutumista. Palvelupolku voi pitää sisällään niin sosiaali- ja
306 terveyspalveluita, kuntoutusta, eritasoista ja -laajuista koulutusta kuin työllisyyspalveluitakin. Kun
307 henkilö tulee yleisturvan piiriin, hänelle on mahdollisimman nopeasti järjestettävä henkilökohtainen
308 palvelutarpeen arviointi. Jos henkilö kieltäytyy palvelutarveselvityksestä tai sen yhteydessä yhdessä
309 sovittu palvelusta tai tarjotusta työstä, etuutta voidaan leikata, mutta se palautetaan välittömästi
310 henkilön palvelukontaktin palautuessa ilman karensseja.

311

312 Myös asumisen tukijärjestelmä on tulevaisuudessa toteutettava yhden yhtenäisen järjestelmän
313 kautta. Asumistuen on otettava huomioon yhdessä asuvan ruokakunnan koko sekä asumiskulujen
314 erot eri puolilla maata ja mahdollistettava muuttaminen työn perässä. Asumistuen vähenemisen
315 muiden tulojen kasvaessa on tapahduttava ennakoitavasti ja tasaisesti siten, että efektiivinen
316 marginaalivero pysyy kohtuullisena ja työn vastaanottaminen on aina taloudellisesti kannattavaa.
317 Tukijärjestelmää on kehitettävä osana asuntopolitiikkaa, jonka tavoitteena on asumiskulujen
318 osuuden pienentyminen ihmisten käytettävissä olevista tuloista ja johon kuuluvat asumismenojen
319 korvausten rinnalla asuntotuotannon tukijärjestelmät, kaavoituspolitiikka ja maankäytön suunnittelu.

320

321 Sosialidemokraattien mielestä sosiaaliturvan on oltava lähtökohtaisesti henkilökohtaista.
322 Nykypäivän yhteiskunnassa emme voi olettaa, että täysi-ikäiset aikuiset elättävät toisiaan. Jokaiselle

323 on turvattava oikeus henkilökohtaiseen perusturvaan, jossa ei oteta huomioon samassa taloudessa
 324 asuvien henkilöiden tuloja tai omaisuutta. Oikeus henkilökohtaiseen turvaan palveluiden ja etuuksien
 325 muodossa luo jokaiselle mahdollisuuden itsensä kehittämiseen ja työllistymisen tavoittelemiseen.

326

327 **6. Vaiheittain kohti Yleisturvaa**

328

329 Ehdotettu kolmiportainen kokonaisuus perustuu nykyisen sosiaaliturvan kokonaisuudelle, mutta
 330 ottaa huomioon sekä työelämän muutokset että uuden sosiaaliturvan toimeenpanoon liittyvät
 331 mahdollisuudet. Kolmiportaisuus myös selkeyttää nykyistä järjestelmää ja sen toimeenpanoa.

332

333 Tarvittavat muutokset toteutetaan johdonmukaisesti vaiheittain. Lähtökohtana on se, että
 334 sosiaaliturvaan investoiminen lisää tulevaisuudessa jaettavaa ja vähentää kustannuksia.

335

336 Tarvittavat muutokset:

337

338 - ansioperusteisten etuuksien määräytymistä selkiytetään yhtenäistämällä etuuksien
 339 perusteena olevaa tulokäsitettä, maksupäiviä, lapsikorotuksia sekä selkiyttämällä
 340 karenssipäiviä

341

342 - ansioperusteisten etuuksien vähimmäistasoja yhtenäistetään siten, että se takaa riittävän
 343 turvan eli tarve toimeentulotuen (jatkossa takuuosa) samanaikaiseen nostamiseen vähenee ja
 poistuu

344

344 - etuuksien tason määrittämisessä hyödynnetään yhä laajemmin tulorekisteriä ja tulorekisteriin

345

345 sisällytetään myös etuudet

346

346 - kustannusten korvaamiseen kohdennettujen etuuksien tasoa tarkistetaan siten, että ne
 347 ottavat nykyistä paremmin huomioon ne kustannukset, joihin tuen tarve perustuu

348

348 - yleiset sosiaali- ja terveystaloudelliset palvelut pidetään joko maksuttomina tai niistä perittävä maksu niin
 349 alhaisena, etteivät ne aiheuta toimeentulovaikeuksia

350

350 - työttömien etuuksiin lisätään kannusteita, kun työtön osallistuu työllistymistä parantaviin
 351 toimenpiteisiin

352

352 - etuuksien sovittelusta poistetaan osa-aikaisuuden vaatimus ja työajan seuranta

353

353 - vaikeimmassa asemassa olevien palveluita parannetaan lisäämällä näihin palveluihin
 354 koulutettua henkilöstöä

355

355 - korotetun tuen (jatkossa aktiiviosa) lähtökohtana on työllistymisen tukeminen ja
 356 mahdollistaminen henkilön yksilöllisestä lähtökohdasta käsin. Ensisijaisesti tämä tapahtuu
 357 yksilöllisen työvoimapolun ja -koulutuksen muodossa. Työttömäksi tullessaan henkilö saa
 358 automaattisen yhteydenoton työvoimapoluista ja tekee omasta työllistymis-, koulutus- ja
 359 terveystilanteestaan arvioinnin ohjaajan kanssa. Arvioinnin pohjalta laaditaan henkilöä sitova
 360 työllistymis- ja osallistumissuunnitelma. Suunnitelman mukaisista palveluista tai tarjotusta
 361 työstä ilman hyväksyttävää syytä kieltäytyminen johtaa tuen laskemiseen alimmalle tasolle.

362

362 - Korotetun tuen taso (jatkossa aktiivitaso) voidaan määrittää pysyväksi vammaisuuden tai
 363 vajaatyökykyisyyden perusteella

364

364 - Työllistymistä edistetään henkilön omatoimisuutta ja aktiivisuutta tukemalla. Taloudelliset
 365 kannustinloukut ovat vain yksi työllistymisen este. Pitkittyneeseen työttömyyteen liittyvät syyt
 366 ovat useimmiten henkilön koulutustasoon, terveydentilaan, yksinäisyyteen ja sosiaalisiin
 367 suhteisiin, asuinpaikkaan sekä palvelujen saamiseen liittyviä. Myös viranomaisten
 368 kannusteiden on oltava tarkoituksenmukaiset kansalaisten kannalta. Päätös etuudesta ja
 369 palvelusta on oltava saman tahon toimivallassa, jotta osavastuu voidaan estää.

370

370 - Erimuotoisten korvausten omavastuukattoja yhdistämällä luodaan ihmisten toimeentuloon
 371 ennakoitavuutta. Tämä maksukatto on jaettava kuukausitasolla tasasuuruuksiin eriin siten, ettei
 372 omavastuu keskity alkuvuoteen ja kuormita kohtuuttomasti pienituloisia.

373

373 - osallisuuden ja yhteisöllisyyden lisäämiseksi kolmannen sektorin toimintaedellytyksiä
 374 parannetaan suuntaamalla voimavaroja aktivoiviin toimenpiteisiin ja vertaistuen
 375 mahdollistamiseen

- 376 - Yhteen sovittamalla verotus ja perusturva nykyistä paremmin on mahdollista parantaa työn
377 vastaanottamisen ja lisätyön tekemisen taloudellista kannustavuutta. Tulojen kasvaessa
378 etuuden väheneminen ja toisaalta verotuksen progression kasvaminen on tapahduttava
379 tasaisesti ja ennakoitavasti. Myös erilaiset palvelut on rahoitettava ensisijaisesti verotuksen
380 kautta.
- 381 - Rakennetaan verotus niin, ettei siinä ole kannustinloukkuja aiheuttavia portaita, vaan tuloista
382 perittävät verot nousevat tulojen kasvaessa tasaisesti ja ennakoitavasti.